



### Kytička od nás k svátku

- 14. 1. úterý Radovan
- 15. 1. středa Alice
- 16. 1. čtvrtek Vladan
- 17. 1. pátek Drahoslav
- 18. 1. sobota Vladislav
- 19. 1. neděle Doubravka
- 20. 1. pondělí Ilona
- 21. 1. úterý Běla

### ILONA

Jde vlastně o maďarskou formu řeckého jména Helena. V ČR jej nosí 21 042 žen, a to ho řadí na 65. místo v žebříčku oblíbenosti. Tímto hezkým jménem byla pojmenována stejně oblíbená zpěvačka Csáková či herečka Svobodová.

**A co říká pranostika?**  
Mírný leden s deštěm je předzvěstí budoucí neúrody.

## OBYVATELÉ VESNICE ROKU V KALENDÁŘI

Hlavence se od nového roku pyšní vlastním originálním kalendářem. Ten znova vydává po osmi letech. Oproti nástěnné prvotině zdejší zastupitelé tentokrát zvolili jeho stolní formu (230x180 mm), a jak se zdá, brzo se po něm jen zapráší.

Jarmila Smotlachová. Výběru konečných fotografií se ujali místní zastupitelé, kteří k nim připojili i popisky: „Vybrat z velkého množství krásných fotek ty nejlepší bylo nadsázkou úsilí a hlavně ne vždy mezi námi panovala shoda. Snímky, na něž se nedostalo, zcela určitě využijeme nějakým jiným způsobem. Budou zveřejněny na obecních webových stránkách a nebo z nich uspořádáme výstavu. Chtěli jsme se něčím odlišit od klasických kalendářů, a tak jsme při sepisování popisek zvolili poněkud humornější tón,“ říká paní starostka.

V kalendáři najdeme vedle známých tváří i neméně známá zákoutí Hlavence, jako je kupříkladu zdejší kaplička, sousedí Karla VI. či nedávno zrekonstruovaný hostinec U Jelena. Obec, která získala

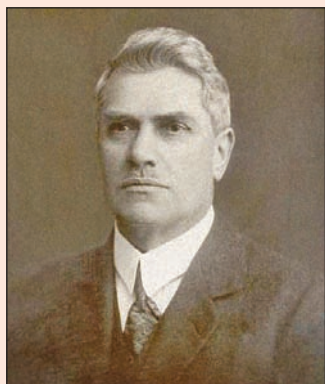
opakovaně několik ocenění v soutěži Vesnice roku a od roku 2011 je držitelkou titulu Vesnice roku Středočeského kraje, se v širokém okolí proslavila i udržováním hezké tradice – slavením staročeských májů. Jeden z listů kalendáře je věnován právě tomuto obyčejí a dělí se na něm účastníci na společné fotografie. Zaujme hned titulním snímkem s panoráma obce s loveckým zámečkem císaře Rudolfa II. v pozadí, který sem v dobách dávno minulých často zajížděl za svou loveckou vášní. Kalenář byl vydán v celkovém nákladu 250 ks a obecní pokladu vyšel na 25 000 Kč. S autorem snímků Zdeňkem Prokopem, který svou perfektní práci odvedl bez nároku na honorář, jsem si o novém kalendáři povídal. (pokračování na str.8)



HLAVENECKÉ DĚTI jsou vděčným objektem. Svůj fotoaparát na ně zacyklil i fotograf Zdeněk Prokop. To, že jeho záměr stoprocentně vyšel, není třeba dokazovat... Na úvodní fotografii Martina Urbanová a Radek Juhas při staročeských májích.

## ŽILI MEZI NÁMI...

**VÁCLAV KLEMENT**  
podnikatel  
(nar. 16. 10. 1868 Velvary)



Když se řekne Václav Klement, mnohým se vybaví jméno jeho společnosti – Václava Laurina, s nímž založil mladý knihkupec a nadšený cyklista Klement výrobu jízdních kol v Mladé Boleslavi pod značkou Slávia. V roce 1895 přivezl z Paříže motorovou dvoukolku a začal konstruovat první motocykly. Jeho stroje si zakrátko právem dobyly pověst nejlepších v Evropě. Ty zabodovaly v roce 1905 v nejslavnějším závodě Coup Internationale des motocykletes, z něhož si na silničním okruhu u francouzského Dourdanu přivezl závodník Václav Vondřík v sedle motocyklu Laurin a Klement nejvyšší trofej. Po přechodu na výrobu automobilů se jejich podnik vypracoval na největší rakouskou automobilku a Václav Klement se stal generálním ředitelem nově vzniklé akciové společnosti. V roce 1925 došlo ke sloučení se společností Škoda. Klement patřil k neú-

navným propagátorům moderní myšlenky specializace a typizace a stal se iniciátorem moderní přestavby podniku. Na Mladoboleslavsku vybudoval několik hydrocentrál, sloužících veřejné potřebě, a významně tak přispěl k elektrizaci celého kraje. Patřil k průkopníkům českého průmyslu a podnikatelům, pro něž nebyl jediným ukazatelem zisk, ale kteří měli hluboký vztah ke svým výrobkům.

(Zdroj: Kdo byl kdo)

**STROJE LAURIN A KLEMENT MAJÍ DODNES NADŠENÉ FANOUŠKY**



## MĚSTO POD SLÁNSKOU HOROU

Slaný (německy Schlan) je bývalé královské město. Protéká jím Červený potok a jeho nepřehlédnutelnou dominantou je Slánská hora. Ta s Vinařickou horou připomíná nejjižnější výběžek sopečné činnosti Českého středohoří. Od roku 1998 je přírodní památkou. Archeologické nálezy potvrzují pravěké osídlení katastru města i jeho okolí od starší doby kamenné (asi před 50. tisíci lety). Větší osídlení potvrzují také nálezy z 8. a 9. století, zejména na jihovýchodním svahu Slánské hory a jejího úpatí.

### JAK TO VLASTNĚ BYLO?

Podle kroniky Václava Hájka z Libočan bylo město Slaný založeno roku 750 knížetem Neklanem (přesněji by bylo datum 746–747 a založení knížetem Nezamslem). Již toto báje vyprávění renesančního pisatele, které z hlediska moderní kritiky pramenů nelze brát vážně, však ukazuje na starobylost, která tomuto městu byla v průběhu staletí dávana.

**KOSTEL SV. GOTHARDA**  
Foto archiv



**MEZI NEJKRÁSNEJŠÍ** zdejší objekty patří Modletický dům. Před třemi lety zde byl založen Pivovar Antoš, který navázal na starobylou tradici vaření piva a dnes se stává vyhledávaným místem gurmánů ze širokého okolí. Foto lot

## RADY DO ZAHRADY

(o pěstování ovocných stromů, drobného ovoce, zeleniny, květin a rostlin pro zdraví)

### NEZAPOMÍNEJME DOKRMOVAT

Po příchodu silných mrazů se může stát, že ptáci z nedostatku potravy zaměří pozornost na pupeny ovocných keřů a stromů. Menší stromky a keře můžeme chránit hustou silonovou sítí, větší koruny ošetřete postříkem vápenným mlékem nebo jiným vhodným přípravkem. Klasický strašák na nenechavé hladové nezabírá, vyzkoušet můžete elektronickou signalizaci reagující na pohyb. Většinou však stačí ptactvu nasypat do krmitka olejnatá semena (slunečnice, ořechy, mák, len apod.), která mohou být také zapuštěna do čistého lože.

### ČAS NA ŘÍZKOVÁNÍ

Během měsíce ledna můžeme odebírat dřevité řízky z opadavých dřevin. Lze jimi snadno množit například pámečník, meruzalku, tamaryšky, tavolníky, vrby, zlati-



ce, rybíz a některé další. Z dřevin odebíráme silné, vyzrálé letorosty, které nejsou namrzlé. Příliš silné letorosty s větším obsahem dřeviny také nejsou vhodné. Odebrané letorosty ostrými nůžkami rozstříháme na části. Řízky by měly být dlouhé přibližně 20 cm. Ve spodní části vedeme řez mírně šikmo pod úhlem. Horní řez by měl být přibližně 1 cm nad pupenem, je-li bližší, tak pupen často zaschne. Horní část řízku můžeme opatrně zavos-

kovat tak, abychom nezamazali pupen. Pokud je to možné, spodní stranu řízku ošetříme růstovým stimulatorem a řízky napicháme mírně šikmo do chladného pařeniště tak, aby horní pupen byl nad zemí. Pokud je zmrzlá zem, tak je svážeme po jednotlivých družích do svazků, označíme jmenovkou a umístíme na vlhké a chladné místo do sklepa či pokud je jich menší množství, v sáčku do chladničky. Řízky pak vysadíme co nejdříve v předjaří.

### MÍRNÁ ZIMA NAHRÁVÁ PRÁCI NA ZAHRADĚ

Leden většinou není v našich podmínkách příliš příznivý měsíc pro pěstitele zeleniny, ale ani uprostřed zimy nemusíme zahálet. Je-li mimořádně příznivé počasí, můžeme přehazovat kompost, odklízet sniž z cest a házet je na záhony, zakládat teplé pařeniště s vrstvou chlévského hnoje minimálně 30 cm. Petr Kumšta



Trhová osada Slaný vznikla v období raného středověku, nejspíše již v 11. století, při důležité obchodní stezce vedoucí z Prahy do Saska. Přestože nepatřila mezi významná zeměpanská hradiště, nacházely se zde některé lokální knížecí úřady např. soudní instance. V průběhu 12. století zde vzniká expozitura benediktinského kláštera v Ostrově u Davle, který v okolí získává majetek nejspíše přímo od panovníka. Mniši zde zakládají také nový kostel zasvěcený sv. Gothardu, jehož účtu ostrovský klášter šířil. Majetkové državy několika zejména církevních institucí na území významné osady a v jejím blízkém okolí byly také důvodem, proč se panovníkovi nepodařilo povýšit ji na město dříve. Přesné datum vysazení nového královského města není známo. Stalo se tak mezi roky 1295–1305. V roce 1295 ještě královským městem nebylo, ale povýšení udělil král Václav II. Nedlouho po založení bylo nové město opevněno. V roce 1371 jej zasáhl ničivý požár, bezprostředně po něm začíná obnova města včetně novostavby farního gotického kostela sv. Gotharda.

Krátce po vypuknutí husitských bouří r. 1419 opouští město ostrovští benediktini, kteří se do něj již nikdy nevrátili. V květnu 1420 město obsadila Zikmundova vojska a navštívil ho dokonce sám panovník, který zakročil proti příznivcům husitů. V březnu 1421 však otevřeli měšťané brány opět husitskému vojsku a stali se součástí pražského městského svazu. V něm zůstali až do dobytí a vyplnění města vojskem Jana Roháče z Dubé v dubnu 1425, jehož součástí se potom stali na dalších deset let. Po porážce táboritů v bitvě u Lipan r. 1434 se město poddalo vládě panské jednoty a r. 1436 přijalo Zikmunda za krále. V roce 1452 podpořilo volbu Jiřího z Poděbrad, za což mu král věnoval mnoho vsad.

Nekatolické město se účastnilo protihabsburských povstání. Po porážce stavovského odboje nastává zásadní zlom v dějinách města a z hrdého královského a krajského města se rázem stává město poddanským. Panovník jej prodává Martinicům ze Smečna. (pokračování na str.8)

